

Conseils pratiques

Prévoyez de bonnes chaussures de marche, de quoi manger, de quoi boire et de quoi vous protéger du froid, de la pluie et du soleil. Ces chemins traversent des espaces naturels d'une grande richesse mais d'une toute aussi grande fragilité, ainsi que des propriétés privées, des cultures, des élevages et des exploitations forestières qui n'aspirent qu'à la tranquillité et au respect... Aussi, à nous d'être des invités discrets...

- Pour la tranquillité des troupeaux, de la faune sauvage et des propriétés privées, tenez votre chien en laisse.
- Pour le respect des éleveurs, barrières et portillons doivent être refermés après votre passage.
- Les restes de pique-nique et autres déchets n'ont pas leur place en pleine nature.
- La nature est sensible aux incendies, il est interdit d'allumer un feu.

Numéros utiles

Secours: 18 ou 112
 Météo France Ardèche : 08 92 68 02 07
 Office de tourisme de la Montagne Ardéchoise, bureaux du secteur :
 Lanarce : 04 66 46 24 50 - Coucouron : 04 66 46 12 58.
 Si vous rencontrez des anomalies sur votre passage (erreurs ou absence de balisage, décharges sauvages, dégradations, manque de sécurité, ... ou autres), merci de le signaler aux offices de tourisme ou grâce à l'application SURICATE® sur <http://sentinelles.sportsdenature.fr/>

Les fiches randonnées de la Montagne ardéchoise sont téléchargeables gratuitement sur : www.randonnees-ma.fr

Balade tranquille au milieu d'une nature verdoyante en partie en balcon sur la vallée de l'Espézonnette, considérée

La langue occitane

L'Ardèche fait partie des 32 départements du sud de la France dans lesquels la langue et la culture occitanes sont implantées depuis le VIIème siècle. La langue française n'y est apparue, hormis à son extrémité nord, que beaucoup plus tardivement.

Jusqu'au XIIème, XIIIème siècles, la culture Occitane est l'une des plus évoluées d'Europe. Elle connaît son âge d'or entre 1150 et 1250 grâce aux Troubadours (poètes, Chansonniers) dont les œuvres vont influencer sur la poésie lyrique médiévale de l'Europe entière. L'un d'entre eux : Perdigon est né en 1190 à Lespéron sur la Montagne Ardéchoise. Fils d'un pauvre pêcheur ce jongleur (ménestrel) jouissait de la reconnaissance de ses pairs comme en témoigne sa biographie. Il aurait été baptisé en l'église qui se trouve au cœur du village.

L'un des thèmes de prédilection des troubadours était l'amour courtois « la fin'amor » : c'est à dire la façon réglementée de se comporter en présence d'une femme de qualité (souvent de rang supérieur). Cette composante a sans doute influencé l'évolution de l'un des plus beaux mots de la langue française : le mot amour. La finale de ce mot est en effet typiquement occitane. En langue française, les mots finissent en effet plus volontiers par eur que par our (ex fleur, couleur...). Ainsi sans le talent des troubadours, en France, on parlerait très certainement davantage d'« ameur » que d'amour.

Avant l'édit de Villers Cotteret qui en 1539 institue le Français comme seule langue

comme une des plus belle rivière de France et réputée pour ses truites et son parcours No-kill.

administrative, la langue occitane est la langue officielle dans le sud de la France. Bien que francisés, les noms de lieux et de familles témoignent de cette époque. La connaissance de la langue occitane est indispensable pour comprendre leur sens. Ainsi par exemple les noms suivants : la Ribeyre, la Font, la Combe qui entrent dans la composition de nombreux toponymes correspondent respectivement à la « ribèira » = la rivière, la « fònt » = la source ou la fontaine, la « comba » = la vallée en langue occitane. Ces noms sont le résultat de la transcription, en graphie Française, de la phonétique occitane.

A partir de 1882 la scolarité devient obligatoire pour tous les enfants de 6 à 13 ans. Seule la langue Française est autorisée au sein des établissements scolaires. L'emploi des patois (on désigne ainsi toutes les autres langues de France afin que l'on oublie jusqu'à leurs noms) y est sévèrement réprimandé. C'est à cette époque que la langue Française fait son entrée dans tous les foyers occitanophones et que le déclin de la langue occitane s'accélère fortement. Cette dernière est alors affublée d'une très mauvaise image. Aujourd'hui la langue occitane qui constitue encore la langue maternelle de quelques personnes connaît un regain de reconnaissance. Diverses structures et associations l'étudient et la font vivre c'est le cas de l'Institut d'Etudes Occitanes, de la « Faraça », du « Soledre », d'Oc'n folk... Elle est par ailleurs enseignée dans les « calendretas » (écoles primaires bilingues), les cours d'occitans...

Marie-Christine BELLEDENT

Montagne ardéchoise

Parcours de randonnées à la journée ou à la demi-journée

Départ : Lespéron



15
Moyen

- Mauras -

8 km

Alt maxi : 1226 m

Alt mini : 1067 m

+190 m

3h00



www.randonnees-ma.fr



Départ : Place du village de Lespéron (panneau Infos Rando)
 Parking : Autour de l'Eglise

1 Au poteau « Village départ », descendre la rue principale plein Nord en suivant :

La Grange de Cayres (6,9km)

200m plus loin, au poteau « Lespéron », prendre le chemin à droite en suivant :

Mauras (2,7km)
 Grange de Cayres (4,3km)

2 Traverser la route et au poteau « La scierie », continuer tout droit en suivant :

Mauras (2,2km)

Le chemin monte pour se retrouver peu à peu en balcon sur la vallée de l'Espézonnette, rivière de très grande qualité qui offre aux pêcheurs une population de truite fario de souche.

Un peu plus loin, on distingue le volcan de Lavillatte qui est devenu une carrière de pouzzolane visible depuis la route. La Pouzzolane est une roche naturelle constituée par des scories (projections) volcaniques basaltiques. Elle possède une structure alvéolaire qui la rend très légère. La pouzzolane est également répandue en hiver sur les routes où le froid est tel que le sel est inefficace. À défaut de faire fondre la neige et la glace, cela permet de maintenir d'assez bonnes conditions d'adhérence pour les véhicules.

3 Au poteau « Mauras », rejoindre la route qui mène au hameau à gauche en suivant :

Grange de Cayres (2km)
 Lavillatte (3,6km)

Traverser le hameau et emprunter le chemin au dessus du village.

4 Au poteau « Les Reillades », continuer tout droit en suivant :

Grange de Cayres (1,2km)
 Lespéron (3,3km)

5 A la Croix de la Pause, prendre la piste à gauche plein ouest.

Le long de la piste pousser la renouée bistorte, appelée aussi bouine ou mandine. Les feuilles de cette plante se ramassent au printemps et se cuisinent comme des épinards. La soupe de bouine est une recette traditionnelle du plateau.

6 Au niveau de la petite route, près de prés de narcisses, au poteau « La Grange de Cayres », longer la route sur 200m à gauche en suivant :

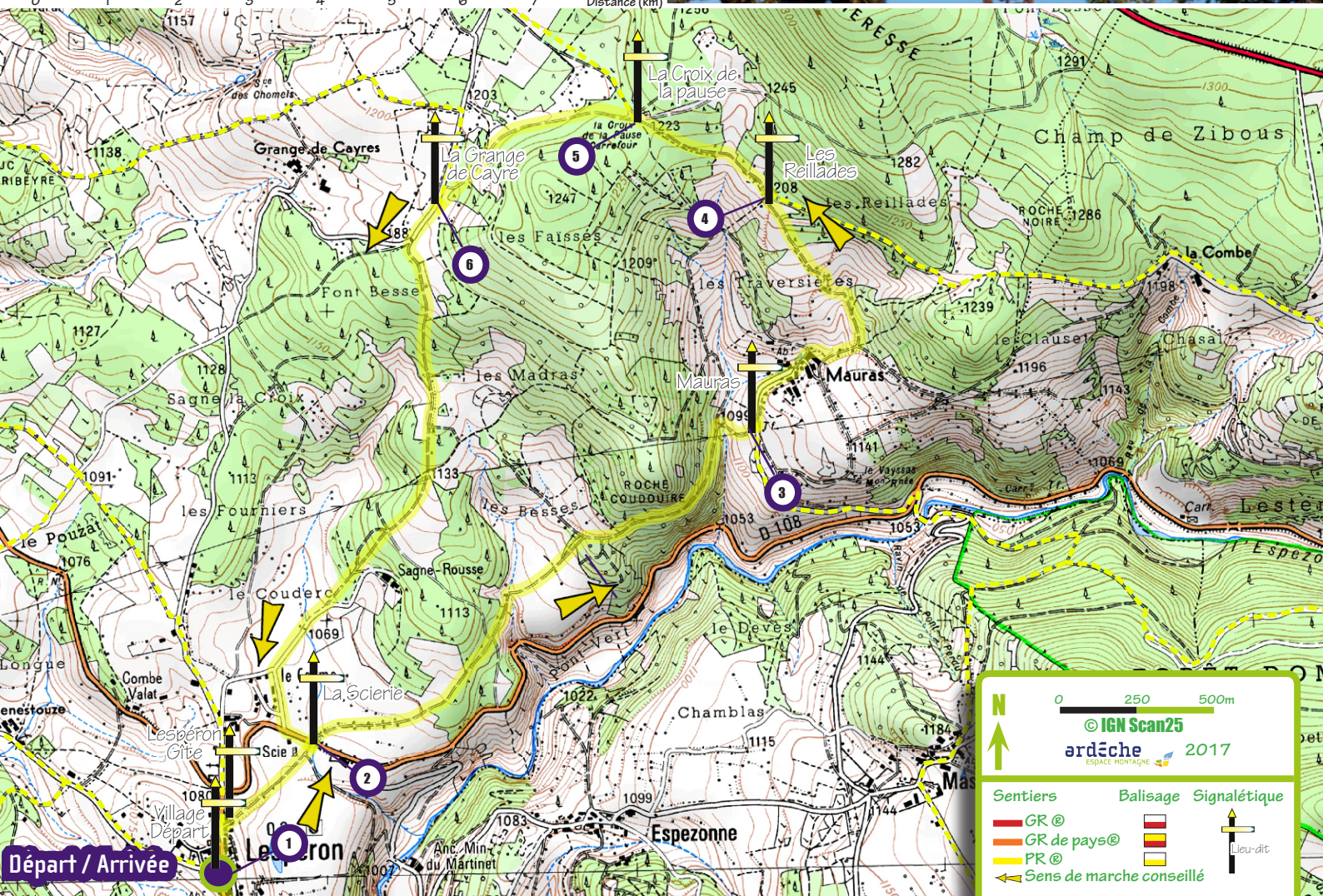
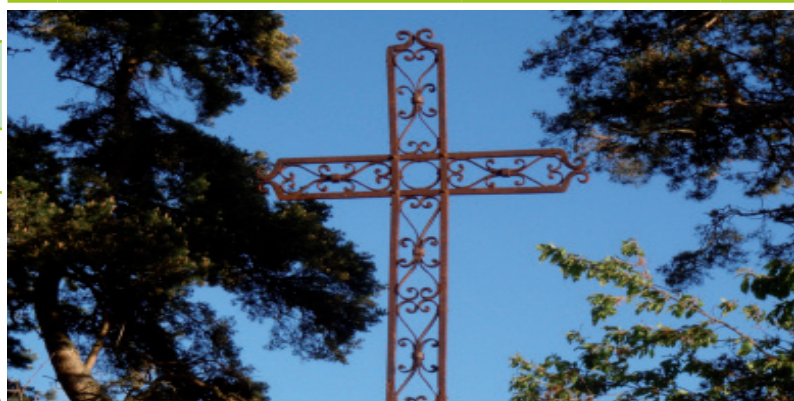
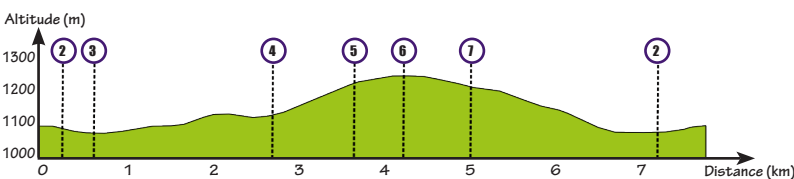
Lespéron (2,5km)

Quand la route fait un coude, prendre la large piste de pouzzolane sur la gauche.

Après 1,5km de descente, rejoindre les abords du village de Lespéron, longer la départementale à gauche sur 50m pour retrouver le chemin qui mène au centre bourg.

2 Au poteau « La scierie », prendre à droite en suivant :

Lespéron (0,5km)



N
 0 250 500m
 © IGN Scan25
 ardèche 2017
 ESPACE MONTAGNE

Sentiers
 GR ©
 GR de pays ©
 PR ©
 Sens de marche conseillé

Balisage
 Signalétique
 Lieu-dit